



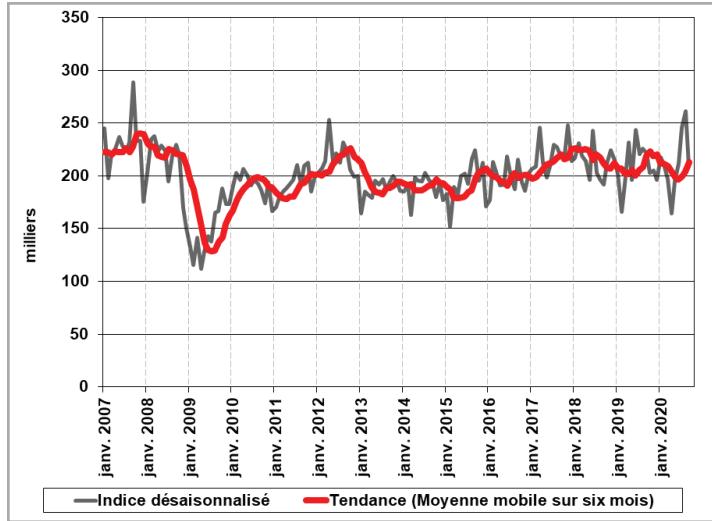
# Portrait du réseau commercial

## Troisième trimestre de 2020

Publication trimestrielle de l'ACI des indicateurs économiques clés pour l'immobilier commercial

### Permis de construction de bâtiments non résidentiels\*

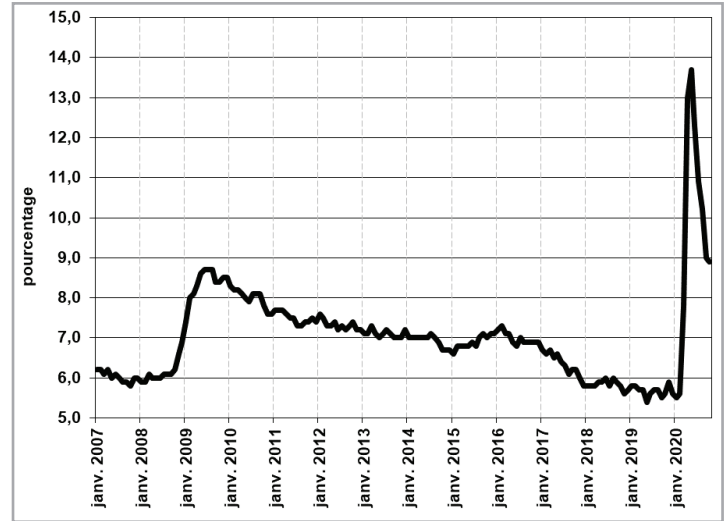
Canada, milliards de \$, désaisonnalisés



Source : Statistique Canada

### Taux de chômage\*

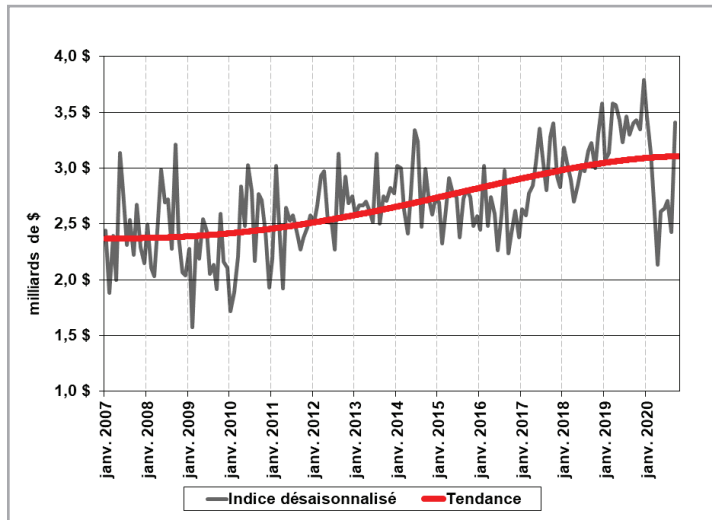
Canada, désaisonnalisé



Source : Statistique Canada

### Mises en chantier\*

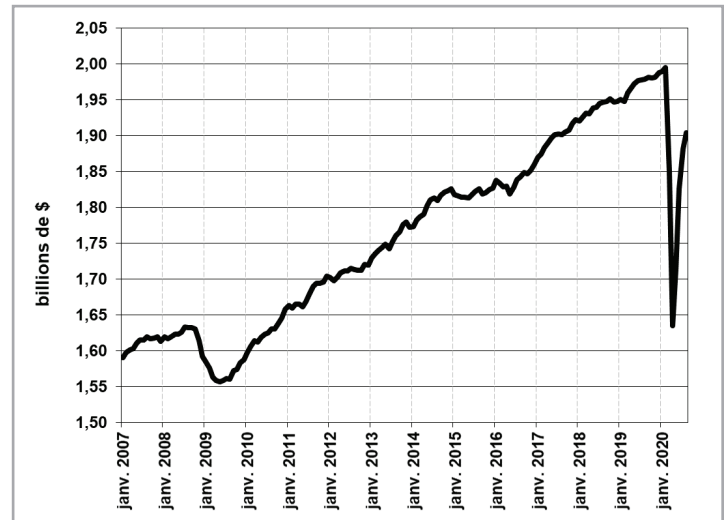
Canada, désaisonnalisées à des taux annualisés



Source : SCHL

### Produit intérieur brut\*

Canada, désaisonnalisé à des taux annualisés



Source : Statistique Canada

\* Les données présentées sont les plus récentes au moment de l'impression.



# Portrait du réseau commercial

## Troisième trimestre de 2020

### Permis de construction de bâtiments non résidentiels

- Pour le trimestre se terminant en septembre 2020, la valeur des permis de construction de bâtiments non résidentiels émis s'est établie à près de 8,55 G\$, en hausse de près de 16 % du trimestre précédent, mais toujours en baisse de 16 % par rapport à la même période en 2019.
- Bien que la valeur des permis de construction de bâtiments non résidentiels soit inférieure à celle de la même période l'an dernier, le chiffre s'est rapidement redressé des creux observés plus tôt cette année. Cette situation est possiblement liée au retard dans la délivrance des permis attribuable aux mesures de confinement d'urgence prises au début de l'année.
- Les permis pour les grands projets commerciaux en Ontario et pour les bâtiments industriels dans l'ensemble du pays ont contribué au redressement.

### Taux de chômage

- Le taux de chômage national a chuté de près de 5 % du sommet atteint plus tôt cette année pour s'établir à 8,9 % en octobre 2020.
- Bien que la situation générale de l'emploi s'améliore à l'échelle nationale, des restrictions sont à nouveau imposées dans plusieurs régions du pays alors que les gouvernements et les responsables de la santé publique tentent de contenir une deuxième vague du coronavirus.
- Cette situation a ralenti la croissance de l'emploi et a occasionné des difficultés aux employés et aux employeurs qui doivent composer avec les nouvelles restrictions.

### Mises en chantier

- En septembre, on comptait presque 209 000 mises en chantier, soit un ralentissement comparé aux résultats élevés enregistrés pendant la période estivale.
- Cette baisse est attribuable à un ralentissement des mises en chantier de logements collectifs, principalement dans les grands centres urbains de l'Ontario et de la Colombie-Britannique.
- Inversement, les mises en chantier de maisons unifamiliales urbaines ont augmenté d'un mois à l'autre en septembre, ce qui pourrait indiquer que la demande passe des propriétés multifamiliales aux propriétés unifamiliales.
- La moyenne des mises en chantier de janvier à septembre a été supérieure à celle de la même période en 2018 et 2019, ce qui indique que la tendance générale demeure forte malgré la pandémie.
- La demande comprimée en matière de logement dans la plupart des régions du pays pourrait inciter les constructeurs à continuer de voir l'avenir d'un œil positif, malgré les conditions économiques actuelles.

### Croissance du produit intérieur brut (PIB)

- L'économie canadienne a progressé pour le quatrième mois consécutif en août et a continué à remonter après des creux historiques connus en mars et en avril.
- Malgré la remontée du PIB, l'activité économique globale demeure inférieure d'environ 4,5 % aux niveaux observés avant la pandémie.
- La croissance du PIB pourrait ralentir à l'approche du quatrième trimestre; les craintes d'une deuxième vague et de nouvelles restrictions des activités commerciales et sociales freinent les investissements des entreprises et les dépenses de consommation.
- La Banque du Canada s'attend à ce que la reprise dure plusieurs trimestres et a émis des prévisions selon lesquelles les taux d'intérêt demeureront probablement bas jusqu'en 2023.



[www.lienimmobilier.ca](http://www.lienimmobilier.ca)

**Personne-ressource :**

Marc Lafrance

Directeur, Expérience des membres

[mllafrance@crea.ca](mailto:mllafrance@crea.ca)

